

# Cruceiros de Lérez

Xosé Álvarez Castro  
Marisé Pérez Caramés

O obxectivo deste artigo é facer un estudo a xeito de panorámica xeral sobre as características máis importantes que debemos ter en conta cando tentamos adentrarnos nesta temática e, ó mesmo tempo, relacionalas cos cruceiros existentes na nosa parroquia, sen dúbida unha das máis importantes do concello, tanto en número como na calidade e variedade dos mesmos. Tamén se pretende que sirva para motivar á realización de estudos máis polo miúdo de cada un deles, pois é unha necesaria tarefa que excedería o marco deste traballo.

## A Orixe

Existen diversas opinións sobre a motivación que levou a levantar estes monumentos. Castelao, autor do libro *As cruces de pedra na Galiza* dixo que "*onde hai un cruceiro houbo sempre un pecado*" para salientar o carácter expiatorio que tiñan. Pero cada cruceiro ten a súa historia, que hoxe nos é descoñecida na maioría dos casos: algúns foron erixidos no lugar dun crime ou morte violenta, outros son froito dun ofrecemento ou dunha promesa para saír con ben dalgún apuro e non faltan os que se construíron por devoción. A súa localización maioritaria en encrucilladas fixo que se apuntara unha posible función de santificación deses lugares, sitios perigosos e asociados a determinadas prácticas pseudorelixiosas e mesmo lugar de enterramento secreto dos nados sen bautizar.

Algúns autores sosteñen a tese de que son produto da cristianización dos miliarios ou tamén dos "*lares viais*" e "*lares compitais*" (espíritos protectores dos camiñantes e das encrucilladas en tempos romanos) que, a súa vez, sucedían a antigos cultos indíxenas coa mesma función.

Parece claro que son posteriores ó século XIV e non hai probas significativas que acrediten continuidade con outras creacións máis antigas. O

máis probable é que o seu modelo máis directo sexan as cruces procesionais góticas e, sen dúbida, a súa expansión foi impulsada polas ordes mendicantes; o mesmo Castelao, Filgueira Valverde, Valle Pérez e outros apuntan nesta dirección. Non podemos deixar de facer notar o feito da construción de cruceiros na actualidade, cun motivo meramente ornamental, descoñecendo o seu simbolismo e cunha función pouco diferente das figuriñas de cerámica que adornan algúns xardíns.

## Situación

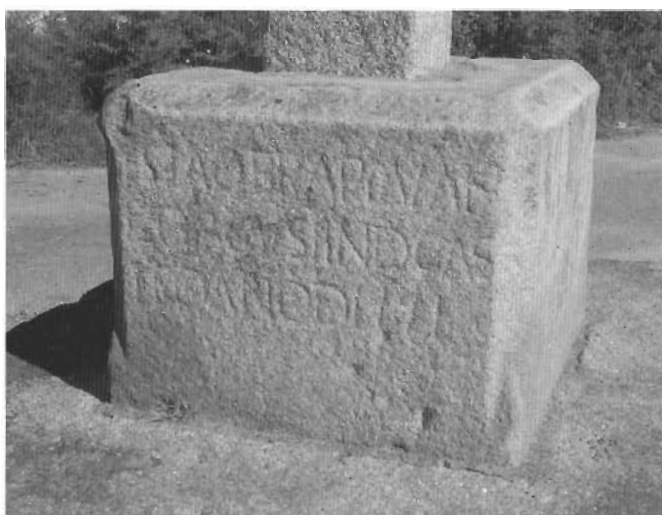
Podemos agrupar os cruceiros de Lérez en tres grupos segundo a súa localización: cruceiros sobre portais, cruceiros adosados a edificios e cruceiros exentos, ou sexa, independentes de calquera outra edificación. O que é común a todos é que están situados nos vellos camiños reais que cruzan a parroquia e principalmente no "camiño vello" que atravesa a mesma. Debo facer notar que considero como pertencente a Lérez o cruceiro da Santiña, que, anque se sitúa fóra da parroquia polo ancho dun camiño, está no territorio histórico dela. Os cruceiros de portal son o da Santiña e o de Benigno en Casal Novo; os adosados son o cruceiro de Paz (J.B. Andrade), cruceiro do Santo (Porta do Sol) e cruceiro da Xicra no Castelo. Os exentos son: Cruceiro do Cruceiro (que Castelao chamaba de Chenlo), Couso, Casal Novo, cruceiro da Tranca (O Castelo), cruce do Bravo (O Castelo), Valado (só os restos), Cemiterio (orixinalmente en Casaldarado) e Casaldarado.



## Elementos

Nun cruceiro podemos distinguir as seguintes partes:

**O Baseamento, plataforma ou gradas,** que consta de varios chanzos e que cumpre a función de realzar o conxunto, protexelo e nivelar o seu asento. No caso do cruceiro do Valado, é o único resto que queda logo da súa destrución hai anos. Destacan polo seu tamaño o de Couso e o de Casaldarado. Ningún ten pousadoiro, ou sexa, mesa na que descansaban as caixas de defuntos e se rezaban os responsos.



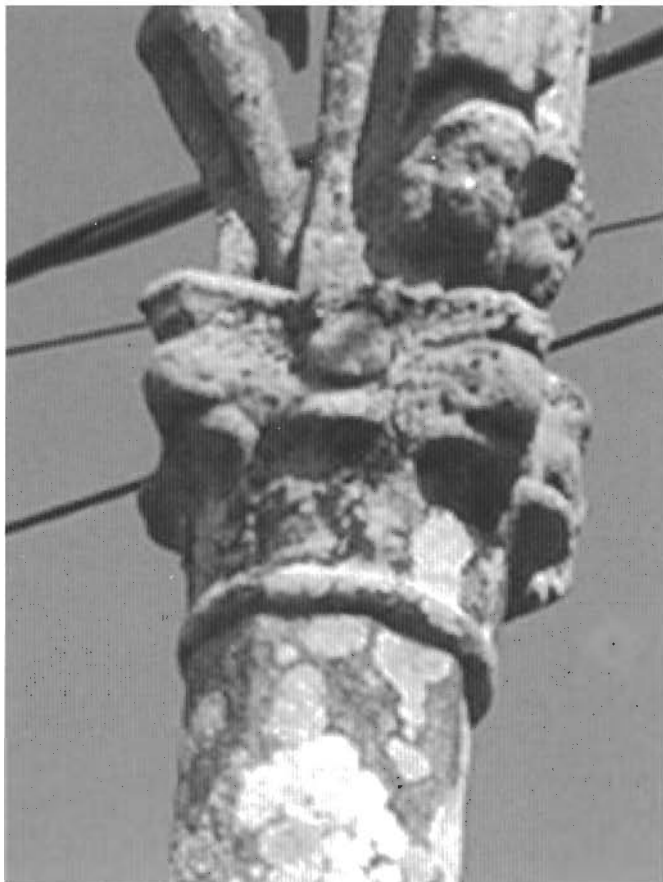
**O Pedestal.** Está constituído por unha peza prismática, maiormente en forma de cubo, aunque tamén topamos outras formas. É habitual a existencia de molduras e rebaixas destacando pola súa orixinalidade o do Cruceiro que ten forma octogonal. Non fallan en moitos deles a decoración con caveiras, réptiles, etc. e os símbolos da paixón : tenaces, látigo, coroa de espiñas, escaleira, martelo... aunque tamén poden aparecer na parte inferior da vara, como é o caso do da Tranca ou do Cruceiro. Algunha das caras do pedestal serve tamén para as inscricións relativas á súa construción, no caso do que está no cruce do Bravo aparece en dúas caras. Todas elas son de difícil lexibilidade, debido ó alto grao de erosión que sufriron.

**O Esteo ou Vara.** Tamén recibe outros nomes como "columna" ou "fuste". En xeral ten forma de prisma de sección octogonal, aunque tamén os hai cilíndricos ou doutras formas. Van encaixados



na base por medio dun espigo. Acostuman ser dunha sola peza. Poden levar dosadas figuras de "santiños" ( Casaldarado, Tranca, Cruceiro, Bravo, Cemiterio...) ou relevos con diversos motivos, singularmente de obxectos relacionados coa paixón como xa mencionamos. Estes santiños non sempre son doados de recoñecer, debido á erosión, tosquedade da súa feitura e a perda de documentación ou outras referencias sobre o cruceiro.

**Capitel.** Está situado na parte superior da vara e está caracterizado por unha grande variedade de formas, aunque predominan os compostos cunha mestura de volutas xónicas con follas de acanto corintias. Nos seus laterais son frecuentes as figuras de cabezas de anxos con ás, ou sexa, querubíns, caveiras, etc. A colocación dos anxos e das caveiras non é arbitraria, pois, como todos os cruceiros, están dotadas de simbolismo, aparecendo os primeiros no lado da Virxe e ás veces nos laterais e as caveiras no lado do Cristo ( referencia ó Calvario). Debemos mencionar o capitel do Cruceiro pola súa singular forma en vaso cunha moi sinxela decoración de follas e rematado nun ábaco de tamaño destacado.



**Cruz.** É o elemento fundamental do cruceiro e o que dá nome ó mesmo. Tamén neste caso predomina a variedade de formas: de sección cuadrangular, circular, octogonal, semellando pólas de árbore... As imaxes que nela aparecen seguen sempre o mesmo esquema: o anverso ou cara principal está ocupado pola Crucifixión de Cristo que sempre dá a cara ó camiño principal ( unha excepción é o cruceiro da Tranca, que, ó ser recolocado logo de participar nunha exposición, por descoido ou descoñecemento foi colocado ó revés) e o reverso está adicado á Virxe María, maioritariamente como Piedade ou Quinta Angustia, pero tamén con outras advocacións que comentaremos máis adiante. Na parte superior aparece unha cartela co "titulus", ou sexa, a inscrición INRI (*Jesus Nazareus Rex Iudaeorum*). O cruceiro de Benigno é o único da parroquia que non ten imaxe no reverso e todos os de portal e adosados teñen a cruz semellando pólas de árbore, agás o do Santo.

**Iconografía.** Detrás da elección das imaxes dos cruceiros están as grandes transformacións que acontecen no catolicismo a partir do Concilio de Trento (mediados do século XVI). A revitali-

zación que alí se fai da existencia do Purgatorio como lugar no que as almas dos defuntos cumpren penas e ás que se pode axudar dende a terra mediante esmolos, rezos, etc, vai ser difundida polas ordes mendicantes e moi ben acollida polas clases populares, que fan seu o culto ás ánimas do Purgatorio cunha devoción que chega ata os tempos actuais. Esta influencia vai ser recollida tamén nas imaxes dos cruceiros. É moi importante o papel inspirador dos frades franciscanos; nos cruceiros da nosa parroquia aparecen membros desta orde na representación dos santiños e, de xeito destacado, nos cruceiros de Benigno e da Xicra ó lado do Cristo.

Tamén as imaxes da Virxe van evolucionar debido a estas influencias: fronte ás primeiras imaxes da Virxe co Neno (a vida) van acadando primacía as representacións da Piedade ou Quinta Angustia sostendo no colo a Xesús logo da súa morte na cruz (temor da morte) e tamén a Virxe das Dores, representada cun puñal ou con coitelos espetados no peito. Nalgúns casos aparecen novos temas, como a Inmaculada Concepción (proclamado o seu dogma no século XIX), a Virxe do Rosario ou a Virxe do Carme cun escapu-



lario. Anque sexan diferentes advocacións da Virxe, é corrente nos cruceiros de Lérez o motivo da coroación da Virxe por anxos.

O barroco, movemento artístico ligado á contrarreforma relixiosa, tamén vai ter unha grande influencia, ó serviren as súas esculturas de modelo para os canteiros ou santeiros que constrúen os cruceiros e que acentúan o patetismo das súas imaxes: os Cristos e as Virxes adquiren grande dramatismo amosándonos a súa dor. Este patetismo faise desbordante co manierismo. A utilización da pintura, pois a policromía era propia dos cruceiros, dá máis realismo ás escenas.

No que respecta ó tema da crucifixión de Cristo, ten unhas notas constantes, que son: cabeza caída cara á dereita, tres cravos, a perna dereita está sobre a esquerda, coroa de espiñas, pano de pureza (ou sexa a única peza de roupa que leva a imaxe) semellando unha saia nos góticos e cun lazo nos barrocos. As mans do Cristo poden adoptar diversas posicións: abertas, pechadas ou cos dedos índice e corazón estendidos simbolizando a misericordia, a omnipotencia e a bendición de Deus, respectivamente.

En canto á representación dos santos, tanto na vara como na cruz, inflúe moitas veces o desexo do doante de representar un santo polo que sente especial devoción ou o correspondente ó seu nome. Tamén conta a tantas veces repetida influencia das ordes relixiosas: dominicos, franciscanos, xesuítas... van competir na difusión das imaxes de santos pertencentes ás respectivas ordes. Así aparece repetidamente S. Francisco, tanto na vara como na cruz, recollendo o sangue de Cristo cun cáliz ou S. Antonio de Padua, tamén franciscano, que se distingue do primeiro pola ausencia de barba e porque aparece moitas veces cun Neno Xesús no colo. En menor grao aparecen S. Estevo, Santiago, S. Roque, S. Bernaldo, S. Bieito, S<sup>a</sup> Lucía, S<sup>a</sup> Ana, etc. O mesmo demo aparece no tema da Virxe do Socorro; noutros cruceiros figura como serpe, lembrando o pecado orixinal.

A continuación faremos un percorrido rápido polos cruceiros de Lérez.

## **Cruceiros da Santiña e de Paz**

Son dous cruceiros moi próximos, non só no espazo (lugar da Santiña), senón pola identidade da súa feitura. As únicas diferenzas son a colocación, pois o primeiro está sobre un portal e o segundo nun balcón, a policromía que se conserva totalmente no de Paz e a presenza dun reloxo de sol no da Santiña. En ámbolos dous, no anverso aparece o Cristo cun anxo á dereita recollendo no Cáliz o sangue que simboliza a vida da igrexa; nos pés do Cristo atopamos a caveira coas tibias cruzadas, símbolo da morte, e nun lado da cruz a serpe simbolizando o pecado (serpe de Adán e Eva). No reverso aparece a Piedade. Ámbalas cruces semellan pólas de árbore e teñen unha cartela co "titulus", ou sexa, a inscrición INRI. A data de construción é de principios do século XIX, podendo afirmarse que deberon ser feitos polo mesmo autor.



## **Cruceiro do Santo**

Situado na Porta do Sol, no Camiño Vello, adosado a unha casa. No anverso aparece Cristo cos brazos en "Y" o que acentúa o patetismo, palmas abertas e caveira con tibias no capitel. No reverso coidamos que a virxe que aparece é a do Carme, co Neno no brazo es-

querdo e o escapulario colgando no lado de-  
reito. A peaña está formada por tres cabezas  
dosadas á vara. Está coroada por anxos, que  
seguen a liña do traveseiro da cruz. O capitel é  
composto, con querubíns no lado da Virxe.



### **Cruceiro do Cruceiro**

É un dos máis orixinais dos estudados, pois  
presenta varias singularidades respecto ós de-  
mais, tanto na ornamentación como na estru-  
tura. A grada é de dous chanzos, que sustentan  
un bloque octogonal a xeito de pedestal e, a  
continuación, a parte inferior da vara, de forma  
cuadrangular e adornada cuns orixinais rebai-  
xes que encadran en cada un dos seus lados os  
instrumentos da paixón: látego, martelo, coroa  
de espiñas e tenaces. O santiño da vara ( neste  
caso, santiña) posiblemente sexa S. Margarida  
aplastando o dragón baixo os seus pés. O ca-  
pitel é moi orixinal, en forma de copa sinxela-  
mente decorada e cun ábaco sobre o que se  
asenta a cruz. O Cristo figura cos brazos en " T"  
e os dedos índice e corazón estendidos en sinal  
de bendición. No reverso aparece a Piedade,  
cun Cristo retorcido pola dor e de grande pate-  
tismo. Este cruceiro dou nome ó lugar e é no-  
meado por Castelao como cruceiro de Chenlo.



### **Cruceiro de Benigno**

Sobre portal. En Casal Novo, polo camiño  
vello que sube cara ó Castelo. Aparece o tema  
recorrente dun franciscano (S. Francisco) reco-  
llendo o sangue de Cristo cun cáliz (Santo  
Gral), o corpo moi dobrado, como de xeon-



llos e apoiado nunha ménsula. Ó pé do cruceiro aparecen tres figuras femininas que representan ás "tres Marías" : a Virxe María, María Madalena e María de Betania. Sobre a función das cruces de portal, Castelao dicía que, máis que santificar as casas, a súa misión era actuar como defensa contra os males do camiño: ó entrar polo portal, as persoas ou animais acatan a cruz. É de finais do XVIII.

**Cruceiro de Casal Novo**

○ baseamento está constituído por tres chanzos sobre os que se asenta un pedestal cúbico no que está gravada unha inscrición ilexible. ○ santo da vara pode ser S. Bieito, pois posúe como atributos a mitra, o libro da regra e o báculo. ○ capitel é sobrio. A figura do anverso é o Cristo e no reverso represéntase a Coroación da Virxe, que está apoiada nunha peaña rodeada dunhas ás, a xeito de sol. Conserva os ferros que servían de apoio ó farol, pois era moi corrente alumear os cruceiros pola noite.



**Cruceiro da Xicra**

Situado na parede dunha casa no Castelo. Foi construído no 1790. ○ Cristo da cruz é singular pola ausencia de inclinación da cabeza cara á dereita, como é habitual. Aparece cun frade franciscano (S. Francisco?) abrazado ó seu corpo e que parece dialogar con él. No reverso, a Virxe do Rosario, apoiada sobre a cabeza dun querubín, e o Neno na man dereita, colgando a cadea do rosario. Destaca o curioso tocado que cobre a súa cabeza.



**Cruceiros da Tranca e do Cemiterio**

○ primeiro (1784) está no camiño vello do Castelo e o segundo no cemiterio parroquial. Colocamos a estes dous cruceiros xuntos pola semellanza na composición iconográfica e artística, atrevéndonos a aventurar que sexan feita



dun mesmo santeiro; son posiblemente os de maior calidade artística da parroquia. O que está no cemiterio tiña como lugar orixinal Casaldarado (así aparece no libro de Castelao *As cruces de pedra na Galiza*) sendo trasladado no século pasado e rodeado dunha construción pouco afortunada que impide a súa completa observación e afeza o conxunto.

Na vara posúen catro santiños, que se diferencian na colocación, pois no da Tranca están alternados por parellas e no do cemiterio están ó longo da vara. Tres deles son os mesmos: unha santa (S<sup>a</sup> Ana?), S Lourenzo coa parrilla, S. Estevo co libro na man esquerda e a palma na dereita e o cuarto posiblemente sexa S. Bieito no da Tranca e no do cemiterio, un santo con hábito de franciscano e cruz na man dereita.

O capitel en ambos os dous é composto, con querubíns e dunha feitura moi ben acabada.

Os Cristos son de gran calidade artística e a Virxe aparece en ambos os dous cruceiros na advocación da Virxe do Socorro: coroadada por anxos, o Neno Xesús na man esquerda, empuña un pau na man (mutilado no da Tranca) co que alonxa ó demo, que quere atraer a un meniño (representa ás almas) que gabea polo manto da Virxe cara ó Neno Xesús (a salvación). No da Tranca, na parte inferior da vara aparecen os instrumentos da paixón.

### **Cruceiro do cruce do Bravo**

Presenta dúas partes moi diferenciadas: a grada, pedestal e vara diferéncianse moi claramente en grao de erosión e técnica do capitel e imaxes superiores, podéndose afirmar que estes últimos son posteriores, posiblemente feitos pola desaparición dos primeiros. Capitel composto. Dous santiños na vara, de difícil atribución dada a erosión que sufriron. O pedestal está gravado en dúas caras e no reverso a Virxe das Dores.



### **Cruceiro do Valado**

Só se conserva a parte inferior, a grada, con catro chanzos, estando o inferior a piques de desaparecer. No pedestal adiviñase a presenza dunha inscrición. Debeu cumprir dalgún xeito a función de cruz de termo, pois é considerado por moitos como a linde entre Lérez e Verducido.



### **Cruceiro de Couso**

Grande grada con chanzos. Vara prismática reforzada na base do capitel por un anel de fe-



ro. Capitel sinxelo con volutas xónicas. Cristo con brazos en "T". Non se aprecia cartela co IN-RI. Brazos da cruz cuadrangulares e no reverso aparece a Virxe do Rosario con querubíns ós seus pés; recorda ás Inmaculadas de contorno ovalado e coas mans xuntas en actitude de oración.

### **Cruceiro de Casaidarado**

Está nun lugar elevado, con dous santiños na vara. O Cristo é de feitura tosca, con brazos e pernas moi delgados. No reverso aparece a Virxe do Rosario, coroada por anxos e co Neno Xesús na man esquerda, faltándolle a cabeza. Sérvenlle de peaña tres anxos.

Rematamos este pequeno artigo sobre estas xoias da arte popular lerezá desexando que sirva de primeiro paso para o seu coñecemento e conseguinte defensa e coidado dos mesmos.

