

<http://cedofeita.arcanaverba.org>

# Viaxe polo Norte de Portugal

Xosé Álvarez

No mes de xuño, Cedofeita organizou a súa tradicional viaxe que, nesta ocasión, percorreu polas terras de Celanova e da Peneda. As sesenta persoas que compoñiamos a expedición visitamos en primeiro lugar o mosteiro de Celanova. Este mosteiro de San Salvador foi fundado por S. Rosendo no ano 936. Tivo unha grande importancia, pois chegaron a depender do mesmo máis de medio cento de igrexas, mosteiros e priorados, chegando os seus dominios ata Vigo (S. Salvador de Coruxo) e as illas Cíes. Na etapa dos abades comendatarios dicíase que era tanto o luxo e a relaxación nese mosteiro que ata tiñan baños servidos por mouros, e as casas da vila non podían ter máis altura cás fiestras do mesmo. Logo, o mesmo có de Lérez, foi posto baixo a autoridade da Congregación de S. Bieito de Valladolid e retornou ó estudio e á disciplina. Con motivo da desamortización, o mosteiro tivo diferentes usos: concello, escola e, nos anos da Guerra Civil, cárcere para presos políticos.

Ó lado da igrexa atópase a pequena capela mozárabe do século X dedicada a San Miguel, na que destacamos os seus arcos de ferradura e a bóveda octogonal. A igrexa actual é do XVII, de grande fermosura e na que destacan a cúpula con lanterna e o retablo barroco con grandes columnas salomónicas. Na Praza Maior, diante da igrexa, destaca unha fonte barroca procedente do claustro do mosteiro.

O próximo destino foi a igrexa prerrománica de Santa Comba de Bande. É orixinaria do século VII, sufrindo posteriormente varias reformas. Ten planta de cruz grega, saíndo dun dos seus brazos un ábside cadrado que nos lembra modelos da Asia Menor.



Paseando polas murallas de Lindoro

Despois de atravesar (nunca mellor dito) o mercado de Entrimo, encamiñámonos cara a Portela de Home. Por este lugar entraba en Galicia a vía XVIII do Itinerario de Antonino (compilación das rotas principais do Imperio Romano e no que, á parte da lonxitude, enumera as mansións do percorrido), tamén chamada Vía Nova, e que comunicaba polo interior Braga con Astorga. Existe unha reconstrución dun tramo da mesma e un conxunto de miliarios á súa beira. As calzadas romanas tiñan unha es-



Fervenzas perto de Portela de Home



Capela Mozárabe de San Miguel. Celanova



Espigueiros vistos dende o castelo. Lindoso

estrutura moi variable e a máis corrente consistía en:

a) unha base de asentamento feita con lousas de pedra para facilitar a drenaxe, b) un núcleo de grava e area, c) o revestimento, que en ocasións aparece enlousado. Os miliarios eran columnas graníticas de forma cilíndrica e que tiñan a función de indicar as distancias; as súas inscricións proporcionan-

nos moitos datos históricos e arqueolóxicos.

Xa pola tarde entramos en Portugal e dirixímonos a Lindoso. Este pequeno pobo está situado á beira da estrada que vai cara á ponte da Barca. Posúe un castelo ben conservado cun pequeno museo no que chama a atención un forno de pan de grandes dimensións. Ó seu lado hai un dos conxuntos de "espigueiros" (hórreos) máis interesantes



Claustro do mosteiro. Celanova

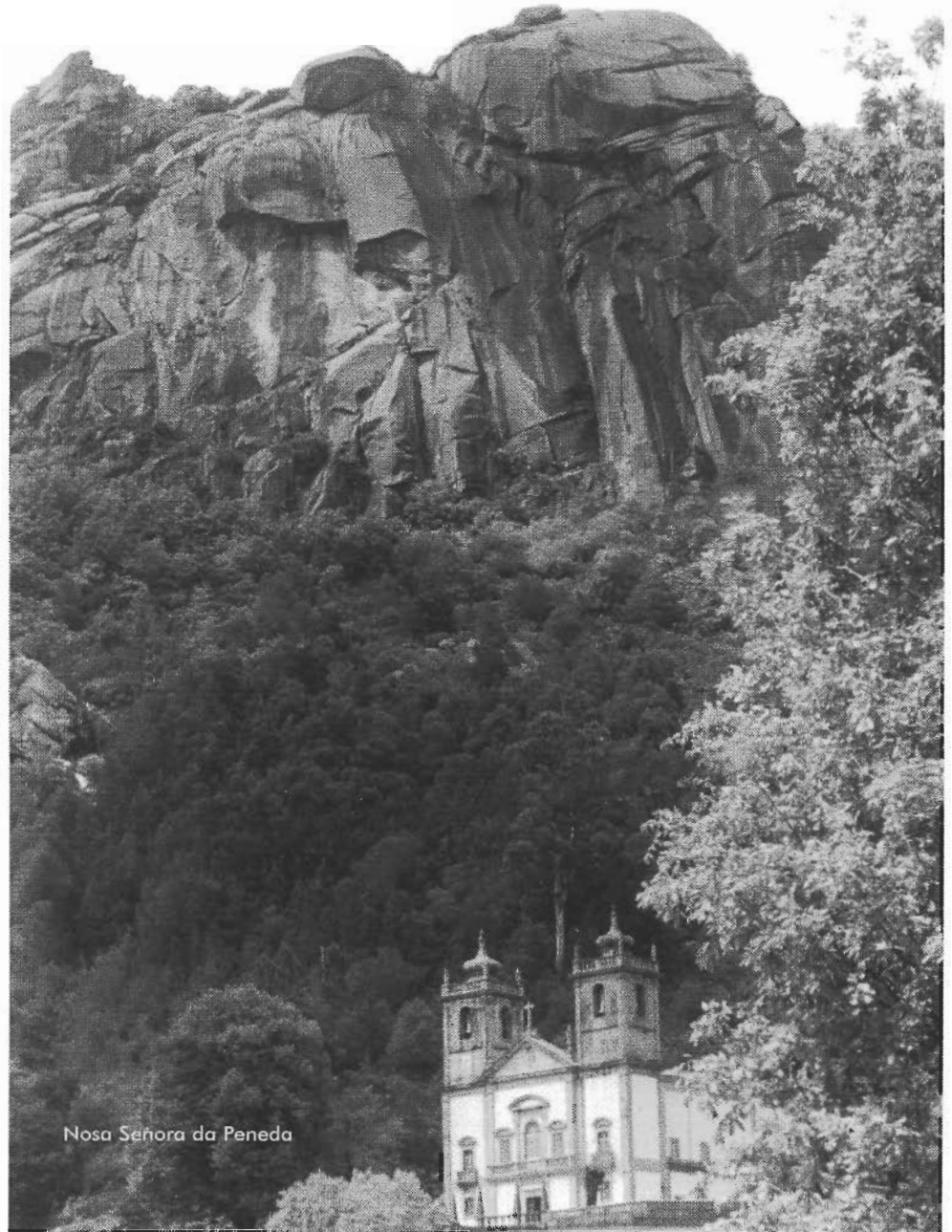
<http://cedofeita.arcanaverba.org>

desta zona, xunto co de Soajo, a poucos quilómetros de aquí. Está formado por máis de 40 espigueiros colocados nunha zona elevada e cunha eira comunal escavada nas laxes.

De novo voltamos ó autobús para, deixando atrás Ponte da Barca e Arcos de Valdevez, adentrarnos no parque natural de Peneda-Gerês. En Mezio, a maioría dos visitantes fixemos un roteiro no que puidemos admirar un conxunto de mámoas, ou sexa, de montículos artificiais de terra que recobren un monumento funerario prehistórico chamado "dolmen" ou "anta". Algunha delas estaba parcialmente escavada, o que permitía unha mellor observación da súa estrutura. Esta necrópole do Mezio data do Neolítico (entre 3-5 mil, ano a. C.). Tamén puidemos contemplar a diversidade da flora do parque natural: cedros brancos, bidueiros, carballos, piñeiros, castiñeiras,...

Á tardiña seguimos rota atravesando o parque por unha estreita estrada cunhas vistas espectaculares e unhas curvas e desniveis que puxeron a proba os nervios e a resistencia contra o mareo dos viaxeiros. Nos montes e nas beiras da estrada puidemos contemplar numerosos exemplares de vacas de raza barroca e cabalos garraos, de pequena estatura, pero moi resistentes.

Por fin chegamos ó santuario de Nosa Señora da Peneda. O conxunto actual le-



Nosa Señora da Peneda

vántase no lugar onde se cre que se apareceu a Virxe; foi lugar de culto durante toda a Idade Media e o templo actual e conxunto do santuario foi rematado no s. XIX. Destacamos o conxunto de escaleiras con pequenas capelas que conteñen esculturas alegóricas: as virtudes, os evanxeos, etc. A festa é o 7 de setembro, sendo un lugar de peregrinación nun marco impresionante, dominado polos rochedos da serra da Peneda, con alturas superiores ós mil metros.

Xa de noite, voltamos a Lérez.