



TRES FÁBRICAS. O triángulo industrial de posguerra a carón da cidade.

Benigno García Casalderrey

Rematada a **guerra civil** no ano 1939, o Estado español vai atravesar unha penuria económica moi profunda. O país estaba, despois de tres longos anos de guerra, nunha situación moi precaria. Industria moi escasa, infraestruturas destruídas e unha agricultura moi atrasada e con medios arcaicos. Así que, o goberno franquista tenta saír desta situación poñendo en marcha o modelo de economía que promovían os países europeos compoñentes do eixe: Berlín-Roma-Tokio, os cales propoñían que esta debía basearse na *autarquía económica*. Para levar a cabo este modelo, créase no 1941 o **Instituto Nacional de Industria (INI)** que tiña como fin fundamental lograr os postulados económicos arriba expostos. Como exemplo basta con reproducir o artigo primeiro da súa constitución:

“Propulsar y financiar, en servicio de la Nación, la creación y resurgimiento de nuestras industrias, en especial de las que se propongan como fin principal la resolución de los problemas impuestos por las exigencias de la defensa del país o que se dirijan al desenvolvimiento de nuestra autarquía económica”

En base a esta política económica vanse crear, ao longo da historia deste organismo, una serie de industrias e empresas destinadas a acadar tal fin. Cabe salientar aquí algunhas das máis importantes: *ENDESA (1944)*, *ENASA (1946)*, *SEAT (1950)*, *ENSIDESA (1950)* e *ENCE (1957)* e haberá outras empresas participadas polo **INI**, tales como *IBERIA*, *AVIACO*, *HUNOSA*, *ASTANO*, etc. Tamén convén ter en conta o rexime dos **monopolios** tales como: *TABACALERA*, *TELEFÓNICA*

RENFE e *CAMPSA*, pero, aínda que non pertencían ao INI, si gozaban dos privilexios legais establecidos polo réxime franquista.

Mais os plans da autarquía económica, que deran orixe á creación do INI, vanse ver trastocados pola derrota de Alemaña e Italia na II Guerra Mundial e o posterior illamento que vai sufrir España. Esta circunstancia provocará que no país a situación económica se agrave durante a década dos anos 40.

Por tal motivo, o goberno, que se está vendo impotente para superar unha crise de tal magnitude, decide darlle un xiro a súa estratexia económica co fin de conseguir os recursos, principalmente monetarios, que non ten. Así que a finais desta década comeza a entablar negociacións co todopoderoso EE. UU. co fin de acadar o **capital** que precisa para activar e dinamizar a economía. Ditas negociacións culminarán coa sinatura en 1953 dos acordos bilaterais entre os dous gobernos coñecidos como os **Pactos de Madrid**. Logrado o obxectivo, e xa co capital tan desexado no seu poder, o goberno inicia un programa de industrialización co propósito de activar a economía.

O goberno franquista, que xa aprobara unha *Ley de expropiación forzosa* en 1946 vai agora publicar outra en 1954, que segundo o preámbulo dicía que era para mellorar aspectos da anterior, pero o que viña era primar os conceptos de *interés social* co fin de axilizar os procesos expropiatorios que facilitasen a ocupación de terreos para a instalación de industrias.

A pesar destas medidas, cara finais da década dos 50 xa é evidente que a evolución da economía non logra os fins propostos, polo que se fai necesario introducir cambios no programa económico para que estea máis en consonancia coa liña dos países da Europa occidental. Así que, entran no aparato do goberno unha serie de persoas, que logo serán coñecidas como o grupo dos *tecnócratas*. A maioría deles procedían do *Opus Dei*. Era xente cualificada, condicionada pola súa ideoloxía, pero que resultaron, en moitos casos, eficientes no seu cometido. A súa tarefa primordial era lograr que a poboación non quedara desabastecida dos produtos básicos: alimentación, roupa, maquinaria e outros. Para lograr dito obxectivo había que crear industrias que producisen e, ao mesmo tempo, orixinasen postos de traballo.

- Xorden os **Plans de desenvolvemento** que tiñan como finalidade fomentar a actividade industrial en determinadas zonas xeográficas.
- Modifícanse esquemas e programas económicos, procedentes das etapas anteriores, destinados a lograr os fins propostos.
- Lexíslase ou modifícanse leis e normativas, de cara a favorecer a creación e emprazamento de industrias e empresas.

Así que, ao abeiro deste “*entramado*” político-económico, vanse instalar nas proximidades da cidade de Pontevedra as tres fábricas que dan orixe á cabeceira do presente artigo: S.A. CROS, TAFISA e CELULOSAS.

É mester, antes de meternos en materia expositiva, facer unhas pequenas consideracións ao respecto dos fundamentos básicos para a súa ubicación. Estes respondían a tres principios moi sinxelos, pero moi prácticos e beneficiosos para as empresas. A saber:

- Ubicación próxima a vías de comunicación que facilitasen a recepción de materia prima e a saída do produto elaborado.
- Abastecemento de auga e a evacuación do refugallo industrial.
- Proximidade a núcleos de poboación que favorecesen a man de obra.

Baixo os tres parámetros, arriba expostos, imos versar sobre estas tres fábricas que conformaron o **triángulo industrial** da cidade de Pontevedra na posguerra.

De xeito xeral, poderíamos fixar o seu inicio a finais na década de 1940.

O remate do ciclo de cada unha delas vaino determinar o devir da historia económica.

A primeira fábrica en instalarse foi a S.A. CROS, que foi a máis norteña das tres. Logo virá, uns anos despois, TAFISA, na Seca e, de seguida, CELULOSAS, máis alá de Mollavao, en Lourizán.

Por aquel entón, as autoridades políticas nacionais e locais tiñan a consigna de transmitir á poboación os grandes beneficios que a instalación destas fábricas ían reportar á economía da sociedade da bisbarra. Deste tipo de propaganda encargábase no ámbito do Estado o NO+DO e, a nivel local, os medios de comunicación escritos e radiofónicos.

A idea non era mala, pois hai que recoñecer que moita xente atopou un posto de traballo que estaba, en certo modo, ben remunerado respecto da situación laboral daquela época.

Outra cousa sería o procedemento seguido para o seu emprazamento e os danos ecolóxicos derivados.

Coido que non hai que culpar, na súa totalidade, os dirixentes das empresas dos danos causados, pero si de aproveitarse das deficiencias da lexislación e da "neglixencia" das autoridades políticas imperantes na época.

Logo desta exposición, imos facer unha sinxela síntese de cada unha destas empresas seguindo a liña de máis antigüidade.

A CROS, como popularmente foi coñecida polas xentes da bisbarra, era unha fábrica de produción de abonos químicos. Tiña as súas orixes en Cataluña onde Amadeo Cros Nubiola funda unha factoría produtora de abonos químicos. Tal foi o éxito, que ao redor de 1904 se converte en Sociedade Anónima e comeza a súa expansión polo Estado.

Durante a década dos corenta, e seguindo as orientacións económicas do franquismo destinadas a promover industrias que producirán fertilizantes químicos, propiciará que se instale a CROS no concello de Pontevedra. E mester dicir que esta

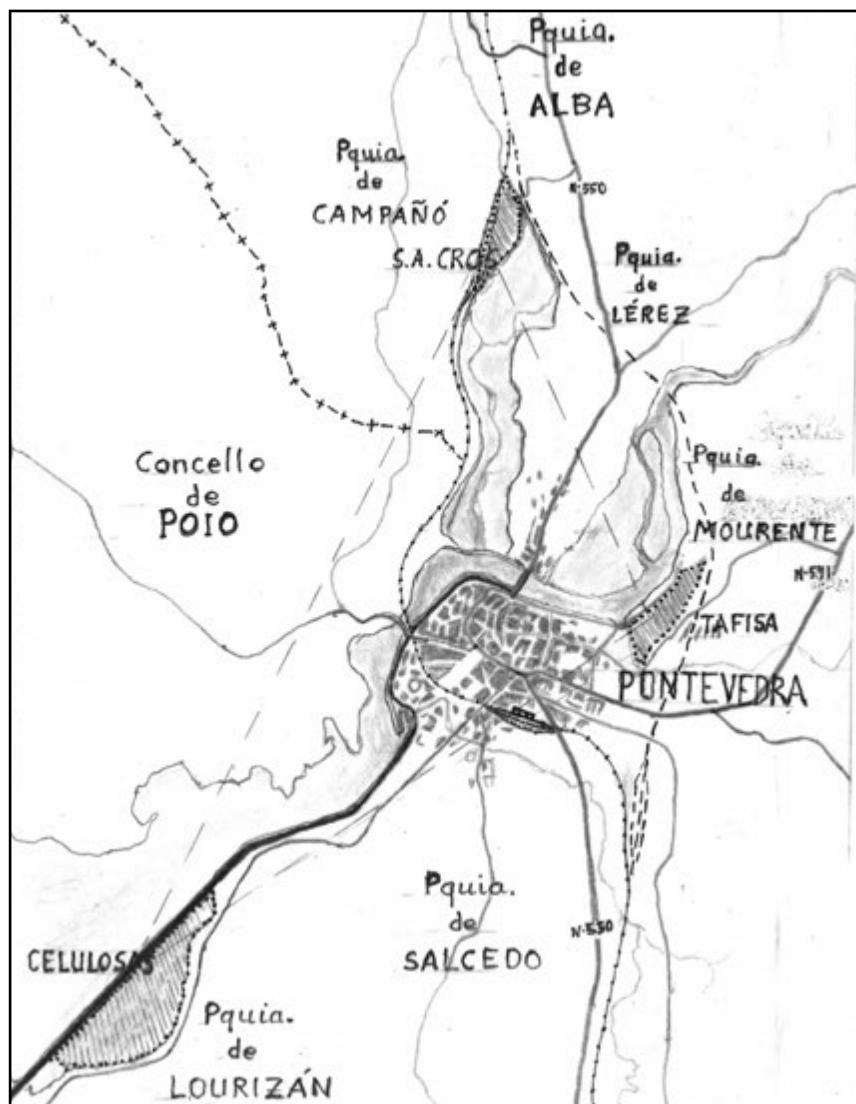


Gráfico orientativo da ubicación das tres fábricas e das principais vías de comunicación na época en que comezou a súa actividade.



Vista da factoría de S. A. CROS na época do seu apoxeo produtivo.

factoría funcionou como secundaria ou ampliación da instalada a carón da ría do Burgo (Culleredo) preto da Coruña en 1932

Será construída ao norte da cidade, na parroquia de Campañó e ocupará terreos privados e algúns pertencentes á Xunqueira da Gándara. Dita área de ocupación comprendía un espazo que ía dende a antiga liña férrea de Pontevedra a Santiago ata as marxes do río Rons ou Alba.

O por que desta localización, igual que as demais, responde aos fundamentos que se consideraban idóneos para a situación das fábricas e xa reflectidos máis arriba. Neste caso:

- Conexión directa coa vía férrea de Pontevedra a Santiago e, por estrada, coa N-550 dende o lugar da Cendona (Lérez)
- A captación de auga que se facía directamente do río Rons mediante un sistema de bombeo dirixido a un enorme depósito que aínda perdura en pé hoxe en día.

Dentro deste apartado está a evacuación do refugallo. Facíase directamente ao río, sen máis contemplación. Non houbo que agardar moito para

constatar os danos derivados desta actitude: mortalidade da fauna acuática e o rexeitamento do gando da bisbarra a pacer na xunqueira. Pero estes non foron os únicos casos, pois os gases emitidos á atmosfera comezaron a danar os cultivos nos terreos á redonda, sobre todo as viñas. Souben, aínda que eu era pequeno, que veciños de Campañó, Lerez e Alba entaboaron un recurso xudicial contra a fábrica e conseguiron gañalo obrigando a esta a introducir medidas correctoras.

Dada a relativa proximidade á cidade e á súa contorna, que facilitaba a man de obra, propiciou que a liña de trolebuses a Lérez, a cal remataba dende sempre onde a farmacia do Empalme, é dicir na confluencia da antiga estrada de Santiago coa de Campo Lameiro, fose prolongada ata o lugar da Ferreira. Este feito favorecería, en gran maneira, un desprazamento máis doado para moitos traballadores.

Non está moi claro o inicio das obras de construción, pero podemos determinar que foron posteriores a 1945, pois existe documentación fotográfica que así o acredita. Segundo indicios, puidera ser que comezaran en 1951 e a empresa construtora RODOLFO LAMAS, que de ser

certo, sería a mesma que remodelou o campo de fútbol de Pasarón logo do ascenso do Pontevedra C.F. no 1960.

A súa produción industrial iníciase en 1954 e dedicárase fundamentalmente á elaboración de superfosfatos de cal.

A materia prima para a fabricación destes abonos viña dos xacementos de fosfatos de Bucraá no antigo Sahara español e a pirita empregada no proceso procedía da provincia de Huelva.

A súa actividade produtiva manterase ata finais da década dos anos 70, para pasar a un progresivo esmorecemento e logo ao fin da súa actividade.

Rematada esta, será as instalacións serán vendidas ao Grupo de Ceferino Nogueira para convertelas nunha central de almacenaxe de cereais e outras materias que aínda perdura.

TAFISA (Tableros de Fibra S.A)

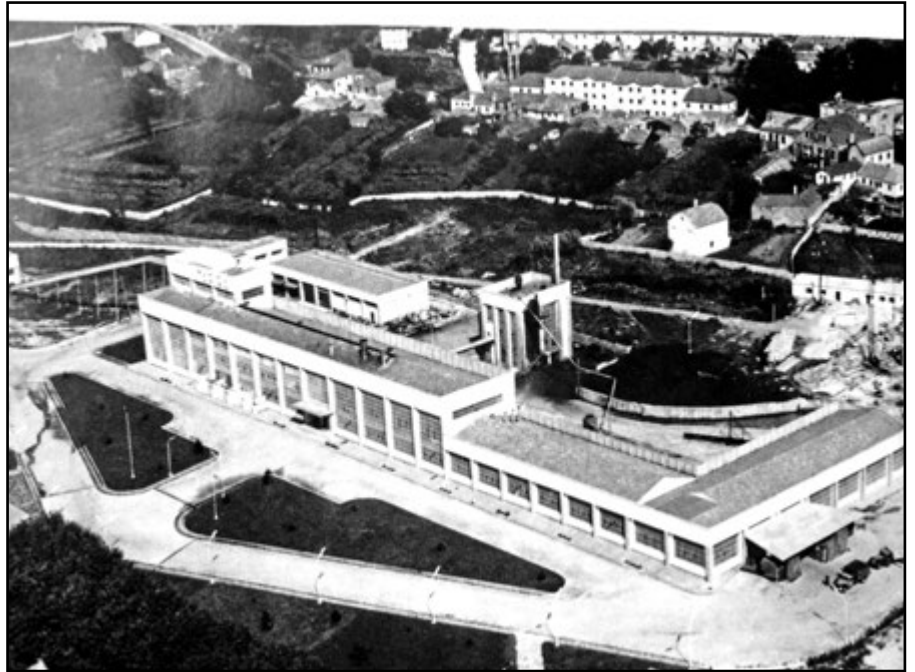
A andaina desta empresa en España hai que entendela na confluencia, a comezos da década dos anos 50, entre o empresario español J. María Pena Rich e o técnico sueco Folke Pehrzon. Estes deciden producir taboleiros de fibra vexetal. A primeira das factorías instalárase en Valladolid.

Logo, dada a calidade do pino procedente das repoboacións forestais promovidas polo Estado na provincia de Pontevedra durante a década dos anos 40, ven que a situación é propicia para instalar unha fábrica orientada a tal fin nas proximidades da capital.

Atópanse terreos na zona da Seca. Moitos deles eran de propiedade privada, pero tamén os haberá de dominio público.

O comezo das obras tamén é algo incerto, pero podemos datalos sobre o 1956 a teor dunhas fotografías aéreas dese ano. Máis documentado está a data o inicio da súa actividade produtiva en 1958 coa posta en funcionamento da primeira liña de fabricación. Este acto solemne será oficiado polo párroco de Mourente D. Raul Barreiro Loureiro, que logo sería párroco da nova parroquia da Virxe do Camiño.

Dita liña elaboraba unha chapa de fibra de madeira que oscilaba entre 2,5 e 5 mm. Era de cor “achocolatada” e tiña unha cara moi lisa e outra moi rugosa. Era o popular *táblex*



A fábrica de TAFISA en 1960

Máis tarde, en 1963, viría unha segunda liña de produción que elaborará taboleiros de aglomerado de “astilla” de pino, comercializada baixo nome de *ebanel*. O grosor era superior ao anterior e podería acadar os 25 mm. de grosor.

O por que da súa situación neste lugar obedece aos mesmos parámetros que as outras.

A captación de auga facíase no río Lérez un pouco máis abaixo da actual estación municipal de bombeo en Monte Porreiro.

A eliminación de refugallo consistía nun efluente líquido que ia directamente dende a fábrica ao río Lérez que estaba a carón dela. Dependendo da maré baixaba ou subía polo río tinguindo a auga con dúas tonalidades que se diferenciaban ben. Da gravidade destas emisións non teño constancia, salvo o recordo do cheiro e a cor chocolate dos efluentes.

No aspecto social foi unha empresa preocupada pola situación dos seus obreiros e seguindo o modelo sueco,

para este tipo de factorías, fixéronse vivendas para traballadores. Tamén un club social e un economato onde se podían mercar os produtos básicos a prezos axeitados.

No club xantaban os obreiros e só tiñan que aboar un terzo do seu valor. O resto corría a cargo da empresa.

A dirección da fábrica tiña o costume de que cando nacía un fillo dun traballador abrírlle unha cartilla bancaria cunha cantidade de diñeiro.



Camións en TAFISA agardando turno para descargar.

Tamén participaba con axudas ao deporte local e outras actividades culturais a celebrar na cidade.

Retomando o aspecto laboral hai que mencionar que esta fábrica estivo en funcionamento ata ven entrada a década dos anos 90. Xa a finais foi esmorecendo e rematou a súa actividade. As causas puideran ser diversas, pero a que ten maior peso é a da súa proximidade á cidade. Cando se construíu estaba nas aforas e no momento do seu peche semellaba estar xa engulida polo seu desenvolvemento urbanístico.



CELULOSAS (ENCE)

É a derradeira empresa en instalarse na contorna de Pontevedra. A diferenza das dúas anteriores, que estaban promovidas por capital privado, esta está financiada por capital público. ENCE pertencía ao grupo do INI polo que gozaba, por aquel entón, de tódolos privilexios proteccionistas das políticas económicas do estado para a súa financiación e ubicación.

A saber:

Constrúese a autovía de Pontevedra a Marín baixo a aparencia de favorecer as comunicacións entre as dúas vilas. Era, dende a miña sinxela apreciación, unha manobra encuberta para crear un dique que favorecese os recheos dunha zona marítima a salvagarda das correntes mariñas. De pouco valeron as protestas das xentes da bisbarra. Foron silenciadas polo aparato de control dos medios de comunicación do réxime franquista. Entremetres vendíanlle á poboación de Pontevedra os beneficios que esta ía reportar á cidade. Ao respecto, lembro que no 1960 ou 61, sendo eu alumno no *Instituto Nacional de Enseñanza Media de Pontevedra* (actual Valle Inclán) proxectáronnos un documental sobre as “bondades” deste tipo de empresas. Versaba o documental sobre unha empresa algo similar. Era SNIACE, instalada en Torrelavega (Cantabria).

Polo que me vén a memoria, despois de tantos anos transcorridos, era a “parafernalia” que se empregaba para convencer a xente dos moitos beneficios que ía reportar á cidadanía. Evidentemente era propaganda.

Outro aspecto a ter en conta respecto da súa situación xusto á beira ría era o tocante á eliminación do refugallo. Os fluxos das mareas ían facer un “traballo” moi inestimábel.



Vista aérea da zona que logo será ocupada por CELULOSAS. Foto 1956

Outro foi o da súa proximidade ao porto de Marín, por el saíu moita produción.

Celulosas comeza oficialmente a súa actividade en 1963 cun acto solemne presidido por Franco, pero parece ser que a fábrica xa levaba un tempo en produción pero, que máis daba, o importante era a propaganda. E iso si que se conseguía, e conseguíuse, a través de NO+DO. Este xeito de información estatal aos cidadáns había que “chupalo” nos cines previo á proxección das película que ías ver.

A musiquiña coa que arrancaba o citado documental aínda hoxe me “retumba” nos órganos auditivos.

Celulosa comezou a súa produción industrial empregando madeira de pino procedente das repoboacións forestais levadas a cabo polos

programas de reforestación do estado. Inicialmente facíase baixo o método do sulfato (Kraf). Posteriormente a materia prima foi variando a favor do eucalipto e o tratamento a base de cloro. Este dato ten a súa importancia, pois sen saber como, nin como non, vai xurdir a carón de Celulosas unha empresa, ELNOSA, que tiña como finalidade básica a produción de cloro. Que dicir ten que Celulosas absorbía a maioría da produción deste cloro.

Hai que citar que no aspecto social promoveu un grupo de vivendas para obreiros en Ponte Muiños e tamén un centro escolar de padroado.

Das tres fábricas é a única que segue en actividade. O cese da súa actividade está supeditado, outra vez, as decisións políticas dos gobernos aos que lle corresponda. Será o tempo quen nos dea a resposta.